

Quelle élection?

Comprendre les élections
fédérales, provinciales ou territoriales
et municipales ou locales



Quelle élection?



Contexte

Les citoyennes et les citoyens votent aux élections fédérales, provinciales ou territoriales et municipales ou locales.

Ces élections sont organisées par différents organismes et dans des contextes particuliers. Elles permettent de former un parlement, une assemblée législative ou un conseil, selon le cas. Les citoyens peuvent participer aux élections à tous les paliers de gouvernement.

Questions clés :

Quels types d'élections y a-t-il au Canada?

Comment puis-je participer au processus électoral?

Description générale

Lors de cette activité, les élèves sont invités à réfléchir à leur propre expérience de la division des tâches. Ils regarderont d'abord deux courtes vidéos pour apprendre comment les responsabilités gouvernementales sont divisées et quelle est l'incidence de cette division sur les élections au Canada. Ils réaliseront ensuite les activités de chaque station d'apprentissage pour découvrir les divers aspects des élections aux trois paliers de gouvernement et ainsi approfondir leur compréhension du principe de division des tâches. Enfin, les élèves consolideront leurs connaissances en prenant part à une discussion avec l'ensemble de la classe et à une activité de réflexion personnelle sur ce qu'ils ont appris; ils exploreront également comment ils peuvent participer au processus électoral.

Durée

60 minutes

Compétences et habiletés

- Les élèves collaboreront dans un climat de respect, d'intégrité et d'ouverture.
- Les élèves recueilleront des informations portant sur leurs communautés électorales.
- Les élèves étudieront des cartes afin de mieux comprendre les élections aux trois paliers de gouvernement.
- Les élèves associeront les sujets d'actualité au palier du gouvernement qui en est responsable et réfléchiront de façon critique aux questions qui les intéressent.
- Les élèves réfléchiront à ce qu'ils viennent d'apprendre et à la manière dont ils peuvent participer au processus électoral à chaque palier.
- Les élèves utiliseront diverses méthodes de recherche en ligne pour trouver les informations pertinentes.

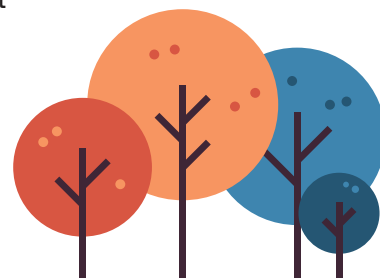
Matériel requis

Matériel téléchargeable inclus dans le guide de l'enseignante ou de l'enseignant :

- Fiche de réflexion de l'élève
- Consignes pour chaque station d'apprentissage
- Feuilles d'activités pour chaque station d'apprentissage
- Matériel de station d'apprentissage :
 - Station 2 – Fiches de manchettes et feuille de référence
 - Station 3 – Cartes des circonscriptions électorales où se trouve l'école
- Vidéos *Les trois paliers de gouvernement* et *Les élections à chaque palier*, accessibles en ligne à l'adresse electionsnb.ca/content/enb/fr.html

Matériel supplémentaire :

- Projecteur pour présenter les vidéos
- Au moins deux appareils électroniques, comme des tablettes ou ordinateurs avec accès à Internet



Préparation

Avant le début de la formation, téléchargez les documents nécessaires. Au besoin, préparez le matériel des stations en double pour créer de plus petits groupes. Aménagez les stations de façon à ce que chaque groupe dispose d'au moins un appareil électronique permettant l'accès à Internet.

- **Fiche de réflexion de l'élève** –
Un exemplaire par élève
- **Station 1 – Peut-on voter si...?**
 - Affichez les consignes au mur.
 - Préparez un exemplaire de la feuille d'activités par groupe.
 - Assurez-vous que les élèves ont accès à Internet.
- **Station 2 – Quel palier de gouvernement?**
 - Affichez les consignes au mur.
 - Préparez un exemplaire de la feuille d'activités pour chaque groupe.
 - Découpez les fiches de manchettes et placez-les à la station.
 - Imprimez la feuille de référence et placez-la à la station, côté imprimé vers le bas.
- **Station 3 – Où suis-je?**
 - Affichez les consignes au mur.
 - Préparez un exemplaire de la feuille d'activités pour chaque groupe.
 - Faites en sorte que les élèves puissent consulter les cartes électorales du secteur de leur école. Vous trouverez des liens vers les cartes électorales de chaque palier de gouvernement dans le document de référence.
 - Assurez-vous que les élèves ont accès à Internet pour chercher les coordonnées des personnes élues dans leur secteur.

Remarque : Si vous n'avez pas accès à Internet en classe, imprimez les renseignements pertinents pour les stations 1 et 3 :

- Station 1 : les renseignements sur les façons de voter à partir des sites Web des organismes électoraux.
- Station 3 : les coordonnées pertinentes des personnes élues à partir de leur site Web.



Réflexion

10 minutes

Demandez aux élèves de penser à un moment où ils ont dû travailler en équipe, à l'école, à la maison ou dans la collectivité. Questionnez-les : avez-vous eu à répartir les tâches entre différentes personnes? Comment avez-vous décidé qui ferait quoi?

Invitez les élèves à en discuter en équipe de deux, puis à partager leurs réflexions avec la classe. Demandez ensuite aux élèves : selon vous, comment la tâche de gouverner le Canada est-elle divisée?

Demandez aux élèves d'en discuter en équipe de deux pour tester leurs connaissances. Écrivez leurs réponses au tableau dans des colonnes intitulées *Fédéral, Provincial ou territorial* et *Municipal ou local*.

Ensuite, présentez la vidéo *Les trois paliers de gouvernement*. Demandez aux élèves de porter attention aux responsabilités de chaque palier.

Demandez-leur : quelles responsabilités sont mentionnées dans la vidéo?

Demandez aux élèves d'en discuter en équipe de deux. Ensuite, invitez les équipes à nommer les responsabilités de chaque palier. Inscrivez-les dans les colonnes appropriées du tableau.

Expliquez-leur que c'est important de connaître les responsabilités de chaque palier de gouvernement lorsque vient le temps de voter.

Chaque électeur peut voter aux élections de chaque palier de gouvernement car chaque élection vise la formation d'un gouvernement différent ayant des responsabilités propres. Les électeurs doivent donc savoir de quel type d'élection il s'agit, quelles seront les responsabilités de la personne élue et à qui adresser leurs questions.

Présentez la prochaine courte vidéo pour découvrir comment fonctionnent les élections au Canada.

Activité

40 minutes

Comprendre les élections à chaque palier de gouvernement

Présentez la vidéo *Les élections à chaque palier*. Après le visionnement, demandez aux élèves de discuter, en équipe de deux ou en petit groupe, d'une chose qu'ils viennent d'apprendre ou d'une question qu'ils se posent à la suite de la vidéo. Ensuite, demandez aux équipes ou aux groupes de faire part à la classe de leurs nouvelles connaissances et/ou de leurs questions et inscrivez les réponses au tableau.

Expliquez aux élèves qu'ils en apprendront davantage sur les élections aux trois paliers de gouvernement à chaque station d'apprentissage. Vous reviendrez à leurs questions à la fin de la formation, vous y aurez peut-être trouvé des réponses.

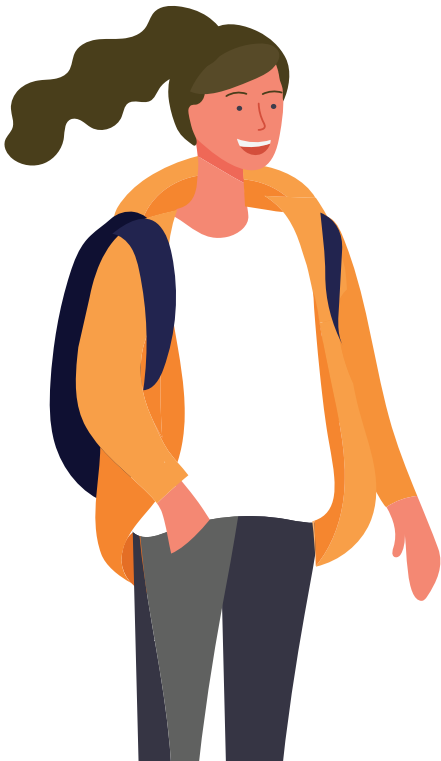
Stations d'apprentissage

30 minutes

Dites aux élèves qu'ils vont maintenant approfondir leurs connaissances aux trois stations d'apprentissage de la classe. Le travail se fera en équipe, chacune disposant de 10 minutes à chaque station.

Placez les instructions sur le mur ou le bureau à chaque station. Assurez-vous que tous les documents nécessaires sont disponibles à chaque station pour que les équipes puissent réaliser leur travail. Au besoin, installez deux stations par activité au lieu d'une seule pour éviter que les groupes soient trop gros. Distribuez la fiche de réflexion à chaque élève pour qu'il la remplisse, seul, à chaque station.

Les élèves réaliseront les activités prévues à chaque station afin de mieux comprendre les élections aux trois paliers de gouvernement. Lorsqu'ils auront terminé les activités de chaque station, ils rempliront ensemble la section pertinente de la fiche de réflexion de l'élève.



Station 1 – Peut-on voter si...?

Les élèves apprendront quels sont les critères d'admissibilité pour voter pour les trois paliers de gouvernement. Ils liront des mises en situation liées à l'accessibilité, à l'inscription des électeurs et/ou aux différentes modalités de vote.

En groupe, les élèves feront des recherches en ligne et détermineront si la personne dans la situation illustrée peut voter. Les élèves de chaque groupe rempliront ensemble la feuille d'activité en répondant au plus grand nombre de questions dans le délai prévu.

Station 2 – Quel palier de gouvernement?

Les élèves classeront ensemble les fiches de manchettes en fonction du palier de gouvernement (fédéral, provincial ou territorial ou municipal ou local) qui en est responsable. Ensuite, ils dresseront une liste des questions qui leur tiennent le plus à cœur et les classeront selon le palier de gouvernement responsable. Enfin, pour chacun des paliers, ils choisiront une question d'importance pour le groupe et expliqueront comment ils pourraient s'engager à cet égard.

Station 3 – Où suis-je?

Les élèves réfléchiront au fait que chaque personne réside dans plusieurs circonscriptions. Ils étudieront les cartes électorales fédérales, provinciales ou territoriales ainsi que municipales ou locales et compareront leurs circonscriptions aux différents paliers. Ensuite, ils écriront le nom des personnes élues dans leur région et préciseront comment communiquer avec elles.

Consolidation

10 minutes

Demandez aux élèves de revenir à leur place, et donnez-leur quelques minutes pour remplir leur fiche de réflexion. Demandez-leur s'ils ont trouvé les réponses à leurs questions initiales. Discutez-en avec eux. Rappelez-leur les questions clés, c'est-à-dire *Quels types d'élections y a-t-il au Canada?* et *Comment puis-je participer au processus électoral?* Demandez-leur laquelle de leurs réflexions permet le mieux d'y répondre.

Ensuite, invitez-les à parler de leurs idées les plus intéressantes en équipe de deux ou en petit groupe, puis à expliquer par écrit la raison pour laquelle ils choisissent ces idées. Ces réflexions peuvent être recueillies à la fin de la formation pour évaluer les apprentissages des élèves et leur métacognition.

Conseils pour l'enseignant

- Au cours de cette formation, les discussions avec les pairs servent de cadre pour la communication. C'est une bonne façon de faire participer tous les élèves et de structurer les conversations en classe. Les élèves échangent leurs idées avec un voisin, puis en petit groupe ou avec toute la classe. Ainsi, ils ont tous l'occasion de réfléchir, de bâtir leur confiance et de se faire entendre.
- Les élèves passent d'une station d'apprentissage à l'autre, en équipe. Ils se déplacent dans la salle et profitent de nouvelles expériences à chaque station, ce qui peut constituer une source additionnelle de motivation. Cela permet également aux élèves de se responsabiliser par rapport au travail qu'ils doivent accomplir et par rapport à leurs coéquipiers, puisqu'ils doivent respecter les délais et effectuer ensemble les activités de chaque station.
- Bien que les activités de la station 1 puissent être réalisées à l'aide de matériel imprimé si nécessaire, elles visent à aider les élèves à mettre en pratique des méthodes de recherche sur Internet, comme la vérification des adresses URL et l'utilisation des bons termes de recherche. Elles visent aussi à montrer aux élèves de quelle façon les électeurs peuvent trouver des renseignements sur le vote en période électorale.
- La fiche de réflexion développe la métacognition des élèves. L'enseignant peut mieux connaître les véritables apprentissages des élèves et les questions qu'ils se posent, ce qui l'aidera à préparer une formation adaptée aux besoins et aux intérêts des élèves. Les élèves peuvent aussi approfondir leurs connaissances et constater leurs progrès en tant qu'apprenants.
- Les phrases d'amorce comme « Une chose que j'ai apprise, c'est... » sont utiles, particulièrement pour les élèves qui apprennent une langue, puisqu'elles permettent de créer des structures de phrases modèles. Elles sont également utiles pour les élèves qui sont réticents ou qui éprouvent des difficultés, car elles permettent une réponse ouverte, alors que les questions peuvent donner l'impression qu'il y a de bonnes et de mauvaises réponses.
- À la station 2, les élèves peuvent surmonter leurs divergences d'opinions en parvenant à un consensus ou en respectant le principe de la majorité. Rappelez aux élèves les règles de la classe, comme l'écoute et le respect, pour les aider à résoudre les conflits.



Matériel

À photocopier

Fiche de réflexion de l'élève

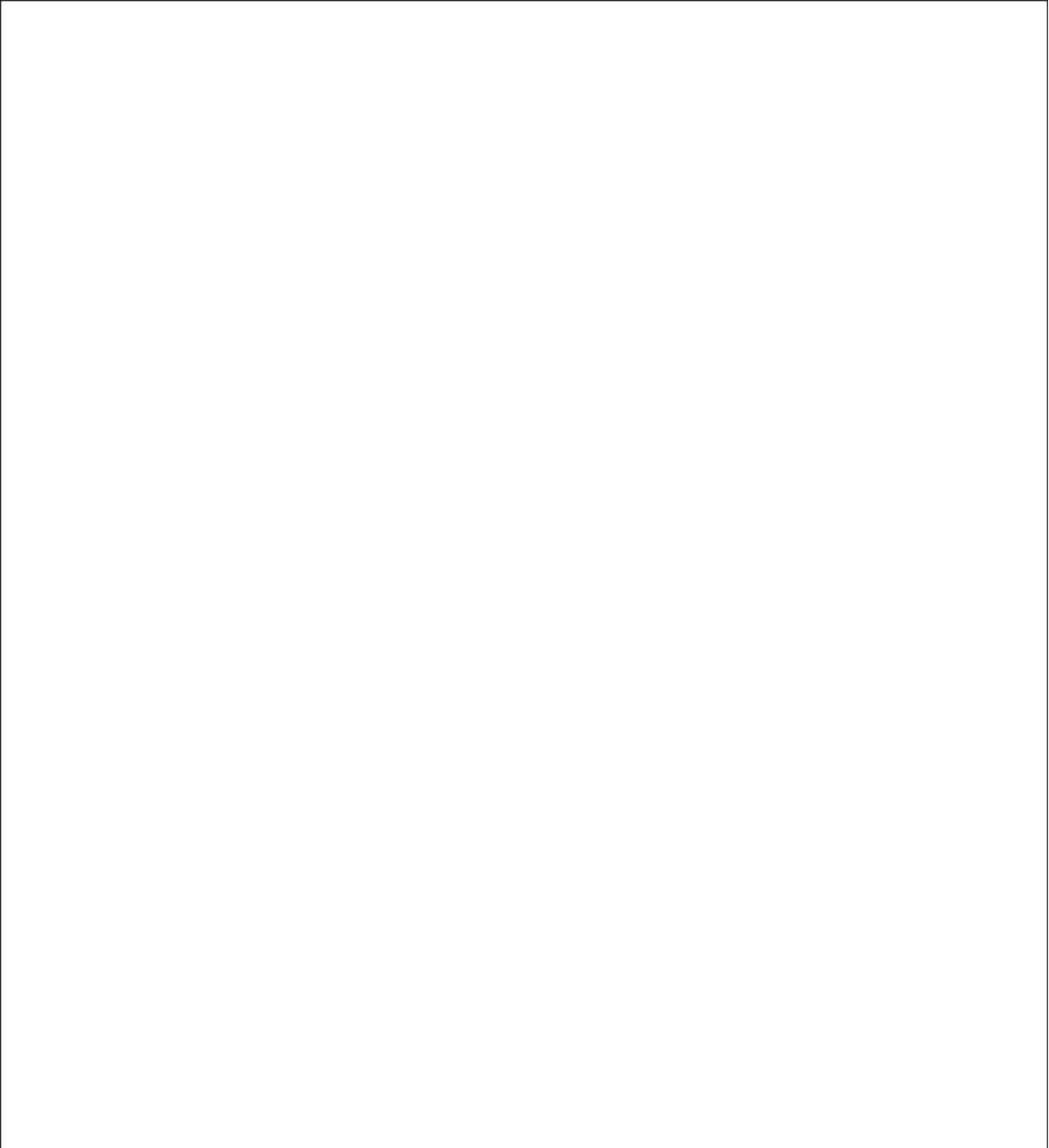
Après avoir terminé les activités à chacune des stations, prenez quelques minutes pour discuter de vos réflexions et notez-les dans le tableau.

Station	Une chose que j'ai apprise, c'est...	Une question que je me pose, c'est...	Ce que je pourrais faire maintenant, c'est...
1 Peut-on voter si...?			
2 Quel palier de gouvernement?			
3 Où suis-je?			

1. Dans le tableau, encerclez jusqu'à trois réflexions qui vous semblent particulièrement utiles pour répondre aux questions clés :

- Quels types d'élections y a-t-il au Canada?
- Comment puis-je participer au processus électoral?

2. Expliquez vos choix dans l'espace ci-dessous.



Station 1

Peut-on voter si...?

Consignes :

- 1** Remplissez le **tableau** suivant en équipe.
Trouvez le plus de réponses possibles dans le délai prévu.

- 2** Utilisez des **techniques de recherche sur Internet** pour trouver les réponses, comme si vous étiez un véritable électeur qui se pose les questions.

- 3** Assurez-vous que l'information que vous trouvez provient du bon **organisme électoral**.

Station 1 – Peut-on voter si...?

Feuille d'activités de l'élève

Remplissez le plus de cases possibles!

Qui organise mes élections? Écrivez le nom des organismes électoraux et l'adresse de leur site Web pour vérifier si vous êtes sur la bonne page :

Élections fédérales	Élections provinciales/territoriales	Élections municipales/locales
Nom : Élections Canada Site Web : elections.ca	Nom : Site Web :	Nom : Site Web :

Mise en situation	Élections fédérales	Élections provinciales ou territoriales	Élections municipales ou locales
Votre grand-mère est en fauteuil roulant. Son lieu de vote lui est-il accessible?			
Votre famille vient tout juste d'emménager dans la circonscription il y a deux mois. Vos parents peuvent-ils voter?			
Joyeux anniversaire! Vous avez 16 ans. Pouvez-vous vous inscrire pour voter?			
Votre père a oublié son portefeuille à la maison, mais il a une bouteille de médicaments d'ordonnance sur laquelle sont inscrits son nom et son adresse. Peut-il s'en servir comme pièce d'identité pour voter?			
Votre mère veut travailler à l'élection. Peut-elle voter quand même?			
Votre famille sera absente le jour de l'élection. Vos parents peuvent-ils quand même voter?			

Station 2

Quel palier de gouvernement?

Consignes :

- 1** Lisez chacune des **fiches de manchettes** à voix haute. Déterminez ensemble quel palier de gouvernement est responsable de chacune de ces questions. Classez les fiches en trois catégories :
 - **Responsabilités fédérales**
 - **Responsabilités provinciales ou territoriales**
 - **Responsabilités municipales ou locales**

- 2** Vérifiez vos réponses à l'aide de la **feuille de référence**.

- 3** En groupe, dressez une liste de **5 à 10 questions** qui sont les plus importantes pour vous. Quel palier de gouvernement est responsable de chacune de ces questions?

- 4** Discussion et réflexion : Que souhaiteriez-vous améliorer? Pour chaque palier de gouvernement, choisissez la question la plus importante pour votre groupe. Comment pourriez-vous vous engager pour faire changer les choses?

Station 2 – Fiches de manchettes

Découpez les fiches de manchettes ci-dessous.

<p>Fiche de manchette</p> <p>Les rats laveurs envahissent de nombreux quartiers à cause d'une grève des éboueurs</p>	<p>Fiche de manchette</p> <p>Devrait-on abolir les pièces de cinq cents et de dix cents? Opinion</p>	<p>Fiche de manchette</p> <p>Les forces armées en renfort pour combattre les inondations printanières</p>
<p>Fiche de manchette</p> <p>Construction d'une école secondaire dans une communauté en pleine croissance</p>	<p>Fiche de manchette</p> <p>Un centre communautaire organise un concours de dégustation de soupes pour financer des programmes destinés aux jeunes</p>	<p>Fiche de manchette</p> <p>Un incendie d'origine électrique force l'évacuation des employés d'une entreprise</p>
<p>Fiche de manchette</p> <p>Changements prévus aux droits de scolarité universitaires</p>	<p>Fiche de manchette</p> <p>Des investissements dans les transports en commun donnent un nouveau souffle au centre-ville</p>	<p>Fiche de manchette</p> <p>Un rapport propose des modifications à la réglementation des médias</p>
<p>Fiche de manchette</p> <p>Signature d'un accord territorial historique avec une Première Nation</p>	<p>Fiche de manchette</p> <p>Travaux de réfection annoncés sur la Transcanadienne dans un parc national</p>	<p>Fiche de manchette</p> <p>Le gouvernement dépense des millions de dollars pour la réfection d'autoroutes et de routes secondaires</p>
<p>Fiche de manchette</p> <p>Le mauvais temps cause d'importants retards dans les services postaux</p>	<p>Fiche de manchette</p> <p>Augmentation de l'impôt foncier pour financer une nouvelle station de traitement de l'eau</p>	<p>Fiche de manchette</p> <p>Un financement accru des soins en santé mentale réduira les délais d'attente</p>

Feuille de référence – Responsabilités

Remarque : Certaines responsabilités sont partagées entre différents paliers de gouvernement.

Responsabilités du gouvernement fédéral	Responsabilités des gouvernements provinciaux ou territoriaux	Responsabilités des administrations municipales ou locales
<ul style="list-style-type: none"> • Affaires étrangères et commerce international • Anciens combattants • Citoyenneté et passeports • Défense nationale • Droit pénal • Impôts fédéraux • Langues officielles • Monnaie • Parcs Canada • Pêches • Politique de télécommunication • Services postaux • Territoires et droits autochtones 	<ul style="list-style-type: none"> • Collèges et universités • Éducation • Entretien des routes provinciales ou territoriales • Hôpitaux et soins de santé • Impôts provinciaux ou territoriaux • Lois et tribunaux provinciaux ou territoriaux • Parcs provinciaux ou territoriaux • Propriété et droits civils • Ressources naturelles • Services sociaux 	<ul style="list-style-type: none"> • Alimentation en eau et traitement de l'eau • Aménagement du territoire (zonage) • Centres communautaires • Contrôle animal • Entretien des routes municipales ou locales • Gestion des déchets • Installations récréatives et communautaires • Parcs municipaux ou locaux • Police municipale ou locale • Protection contre les incendies • Transports en commun

Station 2 – Quel palier de gouvernement?

Feuille d'activités de l'élève

1. Classez les fiches de manchettes selon qu'il s'agit d'une responsabilité fédérale, provinciale ou territoriale ou encore municipale ou locale. Vérifiez vos réponses à l'aide de la feuille de référence.
2. Remue-méninges : Quelles sont les questions les plus importantes pour votre groupe? Ensemble, dressez une liste de 5 à 10 questions qui sont les plus importantes pour vous.

--

3. Trouvez le palier de gouvernement responsable de chaque question. Inscrivez « **F** » (fédéral), « **P/T** » (provincial ou territorial) ou « **M/L** » (municipal ou local, comme une administration municipale) à côté de chaque question.
4. Discussion, remue-méninges et réflexion :

	Fédéral	Provincial ou territorial	Municipal ou local
Question la plus importante pour nous			
Ce que nous aimerions améliorer			
Comment nous pourrions nous engager			

Station 3

Où suis-je?

Consignes :

- 1** Examinez les cartes électorales fournies :
 - **Carte des circonscriptions fédérales de votre province ou territoire**
 - **Carte des circonscriptions provinciales ou territoriales**
 - **Carte des districts municipaux ou locaux**

- 2** Expliquez en quoi les circonscriptions sont **semblables** et **différentes**.

- 3** Remplissez le **tableau** de la feuille d'activités de la station 3.

Station 3 – Où suis-je?

Feuille d'activités de l'élève

1. Examinez les cartes électorales pour trouver votre école.

En quoi vos circonscriptions sont-elles semblables et différentes?

Écrivez au moins trois similitudes et différences observées.

2. Remplissez le tableau ci-dessous en groupe à l'aide des cartes et d'Internet.

	Fédéral	Provincial ou territorial	Municipal ou local
Nom de la circonscription ou du district où se trouve l'école			
Titre de la personne élue dans le secteur de l'école			
Nom de la personne élue dans le secteur de l'école			
Comment communiquer avec la personne élue			



Document de référence

Pour l'enseignante ou l'enseignant

Station 3 – Où suis-je?

Cartes des circonscriptions électorales

Province ou territoire	Nombre de circonscriptions fédérales	Liens vers les cartes des circonscriptions	Nombre de circonscriptions provinciales/territoriales	Liens vers les cartes des circonscriptions provinciales/territoriales
Alberta	34	Alberta	87	Alberta
Colombie-Britannique	42	Colombie-Britannique	87	Colombie-Britannique
Île-du-Prince-Édouard	4	Île-du-Prince-Édouard	27	Île-du-Prince-Édouard
Manitoba	14	Manitoba	57	Manitoba
Nouveau-Brunswick	10	Nouveau-Brunswick	49	Nouveau-Brunswick
Nouvelle-Écosse	11	Nouvelle-Écosse	55	Nouvelle-Écosse
Nunavut	1	Nunavut	22	Nunavut
Ontario	121	Ontario	124	Ontario
Québec	78	Québec	125	Québec
Saskatchewan	14	Saskatchewan	61	Saskatchewan
Terre-Neuve-et-Labrador	7	Terre-Neuve-et-Labrador	40	Terre-Neuve-et-Labrador
Territoires du Nord-Ouest	1	Territoires du Nord-Ouest	19	Territoires du Nord-Ouest
Yukon	1	Yukon	19	Yukon
Canada	338		772	Coin des cartes d'Élections Canada

Cet outil est le fruit d'une collaboration entre
Élections Canada et tous les organismes électoraux
provinciaux et territoriaux.

