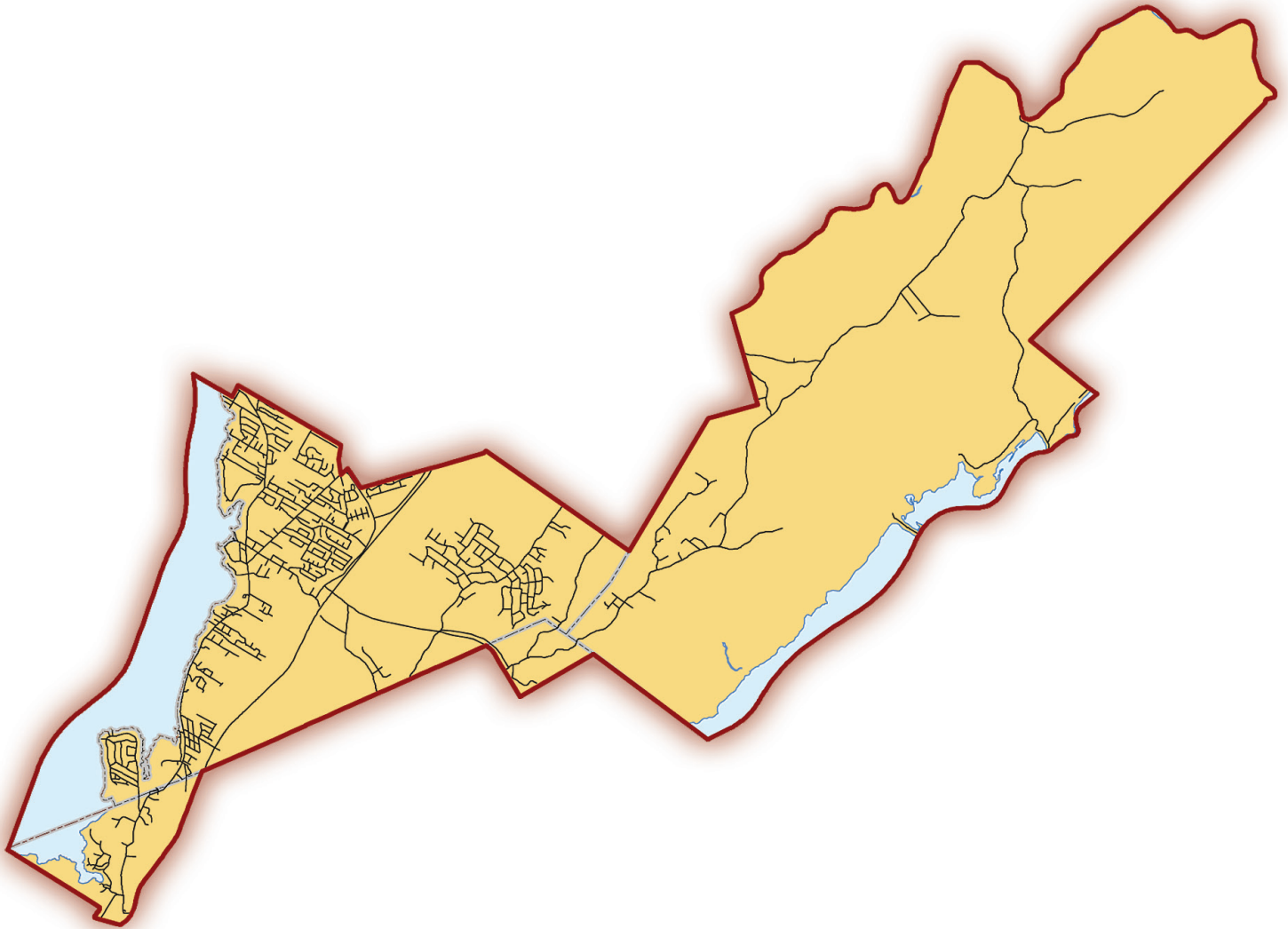


**By-Election**  
**Rothesay**  
**June 25, 2012**

**Élection partielle**  
**Rothesay**  
**Le 25 juin 2012**



**Report of the Chief  
Electoral Officer**

**Rapport du directeur  
général des élections**





**Report of the Chief Electoral Officer  
on the Rothesay  
By-election of June 25, 2012**

**Rapport du directeur général des  
élections sur l'élection partielle du  
25 juin 2012 de Rothesay**

The Hon. Dale Graham  
Speaker of the Legislative Assembly of  
New Brunswick  
P.O. Box 6000  
Fredericton, NB  
E3B 5H1

L'honorable Dale Graham  
Président de l'Assemblée législative du  
Nouveau-Brunswick  
CP 6000  
Fredericton, NB  
E3B 5H1

Dear Mr Speaker:

Monsieur le président,

Pursuant to Subsection 97(1) of the  
*Elections Act*, it is my honour to present  
the report of the by-election held in the  
electoral district of Rothesay on June 25,  
2012.

Conformément au paragraphe 97(1) de la  
*Loi électorale*, j'ai l'honneur de vous  
présenter le rapport de l'élection partielle  
tenue dans la circonscription électorale de  
Rothesay le 25 juin 2012.

The direct costs for this by-election were  
\$ 65,511.

Les coûts directs de cette élection partielle  
s'élevaient à 65 511 \$.

Respectfully submitted,

Veuillez agréer, Monsieur le Président,  
l'assurance de mon profond respect.

Le directeur général des élections,

Michael P. Quinn  
Chief Electoral Officer

Michael P. Quinn



## ABBREVIATIONS USED IN THE REPORT

## ABRÉVIATIONS UTILISÉES DANS LE RAPPORT

<b>Registered Political Parties</b>		<b>Les partis politiques enregistrés</b>
Progressive Conservative Party of New Brunswick	<b>PC</b>	Parti Progressiste-Conservateur du Nouveau-Brunswick
Liberal Party	<b>L</b>	Parti Libéral
New Democratic Party	<b>NDP/NPD</b>	Nouveau Parti Démocratique
Parti Vert N.B. Green Party	<b>PVNBGP</b>	Parti Vert N.B. Green Party
People's Alliance of New Brunswick	<b>PANB/AGNB</b>	L'Alliance des gens du Nouveau-Brunswick
Independent Candidate	<b>IND</b>	Candidat(e) indépendant(e)

<b>Polling Stations</b>		<b>Les bureaux de scrutin</b>
Advance Poll	<b>ADV/ANT</b>	Bureau de scrutin par anticipation
Special Ballots cast for candidates from within the candidate's electoral district	<b>SB/BS (Int)</b>	Bulletins de vote spéciaux exprimés en faveur d'un(e) candidat(e) à l'intérieur de la circonscription électorale du (de la) candidat(e)
Special Ballots cast for candidates from outside the candidate's electoral district	<b>SB/BS (Ext)</b>	Bulletins de vote spéciaux exprimés en faveur d'un(e) candidat(e) de l'extérieur de la circonscription électorale du (de la) candidat(e)

<b>Miscellaneous</b>		<b>Divers</b>
elected	<b>E</b>	élu(e)
female	<b>F</b>	femme
incumbent	<b>inc./sort.</b>	sortant(e)
male	<b>M/H</b>	homme
not applicable	<b>N/A / S. O.</b>	sans objet
Returning Officer	<b>RO / DS</b>	Directeur ou directrice du scrutin



## TABLE OF CONTENTS

## TABLE DES MATIÈRES

Transmittal Letter		Lettre de transmission
Abbreviations		Abréviations
Table of Contents	1	Table des matières
By-Election Schedule	2/3	Calendrier de l'élection partielle
Order-in-Council for Holding a By-Election in the Electoral District of Rothesay	4/5	Décret concernant la tenue d'une élection partielle dans la circonscription électorale de Rothesay
Proclamation	6/7	Proclamation
Writ of Election	8/9	Bref d'élection
Staff of Elections New Brunswick	10	Personnel d'Élections Nouveau-Brunswick
Returning Officer	11	Directeur du scrutin
Elected Candidate	12	Candidat élu
Synoptic Table of Results	13	Tableau synoptique des résultats
Recapitulation by Polling Division	14	Récapitulation par section de vote
Comparison of Elector Participation by Age and Gender	16	Comparaison de la participation des électeurs selon l'âge et le sexe
Voting Statistics	17	Statistiques du recensement des votes
Rothesay Electoral District Map	19	Carte de la circonscription de Rothesay

# Provincial By-Election Schedule

## Rothesay, N° 32

### June 25, 2012

**Order-In-Council – May 23, 2012**

**Proclamation Date – May 23, 2012 (By the Lieutenant-Governor)**

**Writ Issued – May 25, 2012**

Date	Day	Days Before Election	Days After Writ	Action To Be Taken	Section / Act or Regulation
25 May 12	Friday	-31	0	Issue of Election Writ	13(2)(b)
25 May 12	Friday	-31	0	Complete Preliminary Lists of Electors	20(1)
25 May 12	Friday	-31	0	Calculation of Election Expenses Limits	PPFA* 80
25 May 12	Friday	-31	0	Revision Commences	34(1)
25 May 12	Friday	-31	0	Special Ballots may be requested	87.6(2)
28 May 12	Monday	-28	3	Issue Proclamation	18(1)
2 June 12	Saturday	-23	8	Publish Proclamation (Newspapers)	18(2)(a)
2 June 12	Saturday	-23	8	Publish Notice of Proclamation in Royal Gazette	18(2)(b)
<b>8 June 12</b>	<b>Friday</b>	<b>-17</b>	<b>14</b>	<b>Nomination Day Deadline 2 p.m.</b>	<b>13(2), 14(3)</b>
11 June 12	Monday	-14	17	Voter Information Cards sent	20(4)
12 June 12	Tuesday	-13	18	Publish Grant of Poll	57(2)
16 June 12	Saturday	-9	22	Advance Polls - 1 <sup>st</sup> Day - 10 a.m. to 8 p.m.	13(2)(e)
18 June 12	Monday	-7	24	Advance Polls - 2 <sup>nd</sup> Day - 10 a.m. to 8 p.m.	13(2)(e)
21 June 12	Thursday	-4	27	End of Revision Period	34(1)
23 June 12	Saturday	-2	29	Deadline for withdrawal of candidates - 10:00 a.m.	54(1)
25 June 12	Monday	0	31	Final Return of Special Ballots - 8 p.m.	87.6(2)
<b>25 June 12</b>	<b>Monday</b>	<b>0</b>	<b>31</b>	<b>ELECTION DAY</b>	<b>13(2)(d), 14(1)</b>
29 June 12	Friday	4	35	Official Addition	13(2)(f)
3 July 12	Tuesday	8	39	Deadline for Application for Recount	94(1)
6 July 12	Friday	11	42	Return of Writ, if no recount	13(2)(g)
4 Sept 12	Tuesday	71	102	Deadline for filing election period return for candidates	PPFA * 81(1)
3 Nov 12	Saturday	131	162	Deadline for filing election period return for registered political parties	PPFA * 82(1)

\* Political Process Financing Act

# Calendrier de l'élection partielle provinciale

## Rothesay, n° 32

### Le 25 juin 2012

**Décret en conseil - le 23 mai 2012**

**Date de l'avis d'élection - le 23 mai 2012 (par le lieutenant-gouverneur)**

**Date de l'émission du bref - le 25 mai 2012**

Date	Jour	Jours avant le scrutin	Jours après le bref	Mesure à prendre	Article/loi ou règlement
le 25 mai 12	vendredi	-31	0	Émission du bref d'élection	13(2)(b)
le 25 mai 12	vendredi	-31	0	Compléter les listes électorales préliminaires	20(1)
le 25 mai 12	vendredi	-31	0	Calcul des limites des dépenses électorales	LFAP* 80
le 25 mai 12	vendredi	-31	0	Début de la révision	34(1)
le 25 mai 12	vendredi	-31	0	Les bulletins de vote spéciaux peuvent être demander	87.6(2)
le 28 mai 12	lundi	-28	3	Émission de l'avis d'élection	18(1)
le 2 juin 12	samedi	-23	8	Publication de l'avis d'élection (journaux)	18(2)(a)
le 2 juin 12	samedi	-23	8	Publication de l'avis d'élection dans la Gazette royale	18(2)(b)
<b>le 8 juin 12</b>	<b>vendredi</b>	<b>-17</b>	<b>14</b>	<b>Déclaration de candidatures - heure limite - 14h</b>	<b>13(2), 14(3)</b>
le 11 juin 12	lundi	-14	17	Les avis de l'élection envoyés	20(4)
le 12 juin 12	mardi	-13	18	Publication de l'avis de scrutin	57(2)
le 16 juin 12	samedi	-9	22	Scrutin par anticipation (1 <sup>er</sup> jour) - (10h - 20h)	13(2)(e)
le 18 juin 12	lundi	-7	24	Scrutin par anticipation (2 <sup>e</sup> jour) - (10h - 20h)	13(2)(e)
le 21 juin 12	jeudi	-4	27	Fin de la période de révision	34(1)
le 23 juin 12	samedi	-2	29	Heure limite pour le retrait de candidatures - 10h	54(1)
le 25 juin 12	lundi	0	31	Heure limite pour le retour des bulletins de vote spéciaux - 20h	87.6(2)
<b>le 25 juin 12</b>	<b>lundi</b>	<b>0</b>	<b>31</b>	<b>JOUR DE L'ÉLECTION</b>	<b>13(2)(d), 14(1)</b>
le 29 juin 12	vendredi	4	35	Addition officielle	13(2)(f)
le 3 juil. 12	mardi	8	39	Date limite pour demander un dépouillement judiciaire	94(1)
le 6 juil. 12	vendredi	11	42	Retour du bref d'élection s'il n'y a pas de dépouillement judiciaire	13(2)(g)
le 4 sep. 12	mardi	71	102	Date de présentation du rapport financier du (de la) candidat(e) pour la période électorale	LFAP * 81(1)
le 3 nov. 12	samedi	131	162	Date de présentation du rapport financier du parti politique enregistré pour la période électorale	LFAP * 82(1)

\* Loi sur le financement de l'activité politique

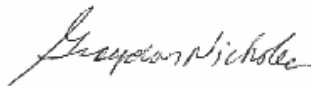
MAY 23, 2012

2012-195

Under subsection 15(1) of the Elections Act, the Lieutenant-Governor in Council directs that a writ of election for the electoral district of Rothesay be issued on the 25<sup>th</sup> day of May, 2012, and be returnable on the 6<sup>th</sup> day of July, 2012; that the 8<sup>th</sup> day of June, 2012 at 2:00 p.m. be appointed as the day for nomination of candidates; that the 16<sup>th</sup> and 18<sup>th</sup> days of June, 2012 be appointed as advanced polling days; that the 29<sup>th</sup> day of June, 2012 be appointed as the day candidates are declared elected; and that the 25<sup>th</sup> day of June, 2012, be appointed polling day.

AND the Executive Council concurring in said Recommendation.

IT IS ACCORDINGLY SO ORDERED.



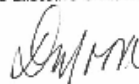
Graydon Nicholas  
Lieutenant-Governor

This is to certify that the foregoing is a true copy of an Order of the Lieutenant-Governor in Council of the  
Je certifie que le document qui précède est une copie conforme d'un décret du lieutenant-gouverneur en conseil

Province of New Brunswick, made on the  
de la province du Nouveau-Brunswick, pris le

23 May 2012

Deputy Clerk of the Executive Council/Greffier suppléant du Conseil exécutif



LE 23 MAI 2012

2012-195

En vertu du paragraphe 15(1) de la Loi électorale, le lieutenant-gouverneur en conseil ordonne qu'un bref d'élection pour la circonscription électorale de Rothesay soit émis le 25 mai 2012, ledit bref d'élection devant être retourné le 6 juillet 2012; que le 8 juin 2012, à 14 h, soit désigné jour de la déclaration des candidatures; que les 16 et 18 juin 2012 soient désignés jours du scrutin par anticipation; que le 29 juin 2012 soit désigné jour où les candidats sont déclarés élus; et que le 25 juin 2012 soit désigné jour du scrutin.

Le Conseil exécutif ayant souscrit aux susdites recommandations,

IL EST DONC ORDONNÉ DE S'Y CONFORMER.

Le lieutenant-gouverneur,



Graydon Nicholas

This is to certify that the foregoing is a true copy of an Order of the Lieutenant-Governor in Council of the  
Je certifie que le document qui précède est une copie conforme d'un décret du lieutenant-gouverneur en conseil

Province of New Brunswick, made on the  
de la province du Nouveau-Brunswick, pris le

23 mai 2012.

Deputy Clerk of the Executive Council/Greffier suppléant du Conseil exécutif



BY HIS HONOUR, GRAYDON NICHOLAS  
LIEUTENANT-GOVERNOR OF NEW BRUNSWICK

PROCLAMATION

WHEREAS under subsection 15(1) of the Elections Act, a by-election is necessary in the electoral district of Rothesay;

AND whereas I have thought fit to order and direct that a writ of election for the electoral district of Rothesay be issued;

Public Notice is hereby given that a writ of election for the electoral district of Rothesay will be issued on the 25<sup>th</sup> day of May, 2012, and be returnable on the 6<sup>th</sup> day of July, 2012; that the 8<sup>th</sup> day of June, 2012 at 2:00 p.m. be appointed as the day for nomination of candidates; that the 16<sup>th</sup> and 18<sup>th</sup> days of June, 2012 be appointed as advanced polling days; that the 29<sup>th</sup> day of June, 2012 be appointed as the day candidates are declared elected; and that the 25<sup>th</sup> day of June, 2012, be appointed polling day.

Given under my hand and the  
Great Seal of the Province at  
Fredericton on the 23<sup>rd</sup> day of  
May, in the year of our Lord Two  
Thousand and Twelve and in the  
sixtieth year of Her Majesty's  
reign.

BY COMMAND OF THE LIEUTENANT-GOVERNOR

Marie-Claude Blais, Q.C.  
Attorney General

  
Graydon Nicholas  
Lieutenant-Governor

PAR SON HONNEUR  
GRAYDON NICHOLAS,  
LIEUTENANT-GOUVERNEUR DU  
NOUVEAU-BRUNSWICK

PROCLAMATION

ATTENDU QUE le paragraphe 15(1) de la Loi électorale prévoit la nécessité d'une élection partielle dans la circonscription électorale de Rothesay;

ET ATTENDU QUE j'ai jugé à propos d'ordonner l'émission d'un bref d'élection pour la circonscription électorale de Rothesay;

Sachez qu'un bref d'élection pour la circonscription électorale de Rothesay sera émis le 25 mai 2012, ledit bref d'élection devant être retourné le 6 juillet 2012; que le 8 juin 2012, à 14 h, soit désigné jour de la déclaration des candidatures; que les 16 et 18 juin 2012 soient désignés jours du scrutin par anticipation; que le 29 juin 2012 soit désigné jour où les candidats sont déclarés élus; et que le 25 juin 2012 soit désigné jour du scrutin.

La présente proclamation est faite  
sous mon seing et sous le grand  
sceau de la province à Fredericton,  
le 23 mai, en l'an de grâce deux  
mille douze et en la soixantième  
année du règne de Sa Majesté.

PAR ORDRE DU LIEUTENANT-GOUVERNEUR

La procureure générale,

Marie-Claude Blais, c.r.

Le lieutenant-gouverneur,

  
Graydon Nicholas

**FORM 1**

**WRIT OF ELECTION**

*(Elections Act, R.S.N.B. 1973, c.E-3, ss.16(1)(a), 56 and 96(1)(a))*

ELIZABETH THE SECOND,  
BY THE GRACE OF GOD OF THE UNITED KINGDOM,  
CANADA AND HER OTHER REALMS AND TERRITORIES  
QUEEN, HEAD OF THE COMMONWEALTH,  
DEFENDER OF THE FAITH

TO: Richard Thorne

RETURNING OFFICER FOR THE ELECTORAL DISTRICT OF

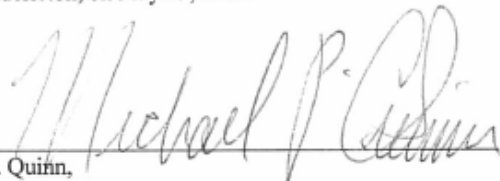
Rothesay

WE COMMAND YOU that notice of the time and place of election being duly given, you do cause an election to be made according to law of a member to serve in the Legislative Assembly of the Province of New Brunswick for the electoral district of Rothesay, in the place of Margaret-Ann Blaney, due to the resignation of Ms. Blaney, and that you cause the nomination of candidates for such election to be held on Friday, June 8, 2012, and that if a poll is granted, you cause the same to be held on Monday, June 25, 2012, and cause the name of the member when so elected, whether he or she be present or absent, to be certified to the Chief Electoral Officer at The City of Fredericton, as directed by law.



WITNESS our trusty and well beloved Counsellor,  
Graydon Nicholas, of the Province of New Brunswick, at The  
City of Fredericton, on May 23, 2012.

By Order:

  
Michael P. Quinn,  
Chief Electoral Officer

Writ received on May 28, 2012.

  
Returning Officer

**FORMULE 1**

**BREF D'ÉLECTION**

(Loi électorale, L.R.N.-B., c.E-3, art.16(1)a), 56 et 96(1)a))

ELIZABETH DEUX,  
PAR LA GRÂCE DE DIEU, REINE DU ROYAUME-UNI,  
DU CANADA ET DE SES AUTRES ROYAUMES ET TERRITOIRES,  
CHEF DU COMMONWEALTH,  
DÉFENSEUR DE LA FOI

DESTINATAIRE : **Richard Thorne**

DIRECTEUR DU SCRUTIN DE LA CIRCONSCRIPTION ÉLECTORALE DE


**Rothesay**

NOUS VOUS ORDONNONS, après qu'avis du moment et du lieu en aura été dûment donné, de pourvoir, selon la loi, à l'élection d'un député à l'Assemblée législative de la province du Nouveau-Brunswick pour la circonscription électorale de Rothesay pour remplacer Margaret-Ann Blaney à cause de la démission de Mme. Blaney et de recevoir les déclarations de candidature à cette élection le vendredi 8 juin 2012 et s'il est décidé de tenir un scrutin, de le tenir le lundi 25 juin 2012, et de faire rapport du nom du candidat élu député, qu'il soit présent ou absent ou qu'elle soit présente ou absente au directeur général des élections en la cité appelée The City of Fredericton, ainsi que le prescrit la loi.




TÉMOIN notre fidèle et bien-aimé Conseiller,  
Graydon Nicholas, de la province du Nouveau-Brunswick, en  
la cité appelée The City of Fredericton, le 23 mai 2012.

Par ordre :

  
Michael P. Quinn  
Directeur général des élections

Bref reçu le May 28, 2012

  
Directeur du scrutin



## STAFF OF ELECTIONS NB\*

## PERSONNEL D'ÉLECTIONS NB\*

Chief Electoral Officer / Directeur général des élections	Michael P. Quinn
Assistant Chief Electoral Officer / Directeur général adjoint des élections	David Owens
Assistant Supervisor of Political Financing / Contrôleur adjoint du financement politique	Nathan Phillips
Director of Operations / Directeur des opérations	Craig Astle
Manager of Voter Information System / Gestionnaire du système d'information des électeurs	Ron Armitage
Elections Coordinator / Coordinatrice des élections	Louise Grady
Public Relations Officer / Agent des relations publiques	Paul Harpelle
Information Systems Coordinator / Coordinateur des systèmes d'information	Jim Wisted
Geographic Information Systems Manager / Gérant des systèmes d'information géographique	Martin Tremblay
G.I.S. Technician and Poll Boundaries Coordinator/ Technicienne en S.I.G. et coordinatrice des limites de vote	Cathy Stafford
Political Finance Examiner / Examineur – financement politique	Euclide Robichaud
Supervisor – Finance and Human Resources Superviseure – finances et ressources humaines	Theresa Comeau
Accounting/Administrative Support / Comptabilité/Soutien administratif	Michelle Turcotte Gloria Steep Julie Brooks
Receptionists / Réceptionnistes	Laura Edaymi Rose-May Daigle
Warehouse / Entrepôt	Jason Brown Chris Gloade
Information Systems Technician / Technicien en systèmes d'information	Derrick Withers

\*Includes all permanent employees and casual/temporary staff members employed for the elections. / Inclut tous les employés permanents et les membres du personnel occasionnels ou temporaires embauchés pour les élections.



RETURNING OFFICER

DIRECTEUR DU SCRUTIN

<b>Electoral District / Circonscription électorale</b>	<b>Name / Nom</b>	<b>Office Address / Adresse du bureau</b>
Rothsay	Richard Thorne	20 chemin Marr Road, Unit(é) 200 Rothsay, NB E2E 2R5



ELECTED CANDIDATE

CANDIDAT ÉLU

<b>Name / Nom</b>	<b>Electoral District / Circonscription électorale</b>	<b>Party Affiliation / Appartenance politique</b>	<b>Occupation / Profession</b>	<b>Home Address / Adresse de résidence</b>
Hugh John (Ted) Flemming	Rothsay	Progressive Conservative Party of New Brunswick / Parti Progressiste- Conservateur du Nouveau-Brunswick	Businessman and Lawyer / Homme d'affaires et avocat	90 av Highland Ave Rothsay, NB E2E 5P1

## SYNOPTIC TABLE OF RESULTS TABLEAU SYNOPTIQUE DES RÉSULTATS

Electoral District / Circonscription électorale	Registered Electors / Électeurs inscrits	PC/ PC	L/ L	NDP / NPD	PVNBGP	IND	Number of Candidates / Nombre de candidats	Valid Ballots / Bulletins valides	Rejected Ballots / Bulletins rejetés	Votes Cast / Voix exprimées	Majority / Majorité (*)
Rothsay	9,428	1,625	1,328	1,158	69	62	5	4,242	11	4,253	297
%		38.21%	31.23%	27.23%	1.62%	1.46%			0.26%		

Progressive Conservative Candidate Elected:	1
Candidat progressiste-conservateur élu :	

Distribution of seats in the Legislative Assembly as of July 17, 2012: (**)	
Répartition des sièges à l'Assemblée législative le 17 juillet 2012 : (**)	
PC	42
L	13
NDP/NPD	0
PVNBGP	0
PANB/AGNB	0
	<u>55</u>

Notes:

(\*) Largest number of votes obtained minus next largest number. / Le plus grand nombre de votes moins le prochain nombre le plus élevé.

(\*\*) Date of oath of elected candidate. / Date du serment d'entrée en fonction du candidat élu.

32 - Rothesay		Votes Counted for Each Candidate / Votes comptés pour chaque candidat(e)					Number of Electors Nombre d'électeurs									
No / N°	Polling Station Location / Lieu du bureau de vote	Hugh John (Ted) Flemming (PC)	John Wilcox (L)	Dominic Cardy (NDP/NPD)	Sharon Murphy (PVNBGP)	Marjorie MacMurray (IND)	Total Votes/ Total des votes	Rejected Ballots / Bulletins rejetés	No. of Votes Cast / N° de votes exprimés	Preliminary List / Liste préliminaire	Added or Deleted During Revision / Ajoutés ou enlevés pendant la révision	List for Advance Polls/ Liste électorale pour scrutin par anticipation	Added or Deleted During Revision / Ajoutés ou enlevés pendant la révision	Official List / Liste officielle	Added or Deleted at Polls / Ajoutés ou enlevés lors du scrutin	Net Total / Total net
1	32 St James the Less Church	25	17	30	0	2	74	0	74	233	0	233	-2	231	1	232
2	32 St James the Less Church	97	45	30	3	4	179	2	181	422	0	422	3	425	3	428
3	32 St James the Less Church	62	51	23	3	1	140	0	140	294	-2	292	1	293	1	294
4	32 St James the Less Church	43	62	34	1	2	142	0	142	371	-2	369	0	369	0	369
5	32 St James the Less Church	15	102	8	0	1	126	0	126	358	2	360	0	360	3	363
6	32 St James the Less Church	60	55	26	5	4	150	1	151	375	0	375	0	375	4	379
7	32 Our Lady of Perpetual Help	58	48	27	4	0	137	0	137	392	-11	381	4	385	2	387
8	32 Our Lady of Perpetual Help	34	30	46	5	2	117	0	117	256	0	256	2	258	5	263
9	32 Our Lady of Perpetual Help	46	29	11	3	1	90	0	90	267	0	267	4	271	3	274
10	32 Our Lady of Perpetual Help	51	59	38	3	0	151	0	151	407	-1	406	1	407	6	413
11	32 Our Lady of Perpetual Help	36	24	51	1	1	113	0	113	343	1	344	-5	339	2	341
12	32 Our Lady of Perpetual Help	28	28	35	0	1	92	0	92	288	-1	287	-19	268	1	269
13	32 Fairvale Outing Association	27	23	21	3	2	76	0	76	314	-4	310	-6	304	8	312
14	32 Fairvale Outing Association	37	24	50	2	1	114	0	114	321	-4	317	0	317	-5	312
15	32 Fairvale Outing Association	40	46	41	0	0	127	0	127	411	-10	401	-1	400	1	401
16	32 Fairvale Outing Association	31	41	37	1	0	110	1	111	329	-1	328	0	328	1	329
17	32 Fairvale Outing Association	37	35	51	1	1	125	0	125	451	-4	447	1	448	7	455
18	32 Fairvale Outing Association	60	41	39	1	3	144	1	145	424	-1	423	-1	422	3	425
19	32 Fairvale Outing Association	71	59	47	3	0	180	1	181	444	0	444	1	445	10	455
20	32 Fairvale Outing Association	70	47	49	1	0	167	0	167	403	-1	402	-4	398	5	403
21	32 Bradley Lake Community Centre	30	24	40	0	2	96	1	97	308	0	308	0	308	1	309
22	32 Bradley Lake Community Centre	26	21	18	1	1	67	0	67	275	0	275	-1	274	2	276
23	32 Bradley Lake Community Centre	29	32	31	0	2	94	0	94	418	-1	417	0	417	2	419
24	32 Bradley Lake Community Centre	26	26	32	2	1	87	1	88	329	0	329	-1	328	1	329

25	32_Bradley Lake Community Centre	36	21	37	2	3	99	1	100	333	-1	332	2	334	2	336
26	32_Bradley Lake Community Centre	26	12	22	5	5	70	1	71	273	-1	272	-2	270	1	271
27	32_Bradley Lake Community Centre	16	17	34	0	0	67	0	67	385	0	385	-2	383	1	384
ADV	ANT_Our Lady of Perpetual Help (1-6)	98	91	29	6	0	224	0	224							
ADV	ANT_Our Lady of Perpetual Help (7-13)	152	59	57	3	6	277	0	277							
ADV	ANT_Our Lady of Perpetual Help (14-20)	96	67	90	3	4	260	0	260							
ADV	ANT_Bradley Lake Community Centre (21-27)	28	23	25	3	5	84	0	84							
	32_SB-BS (Int)	134	69	49	4	7	263	1	264							
	32_SB-BS (Ext)															
	<b>TOTAL</b>	1,625	1,328	1,158	69	62	4,242	11	4,253	9,424	-42	9,382	-25	9,357	71	9,428

**Comparison of Elector Participation by Age and Gender**  
**Comparaison de la participation des électeurs selon l'âge et le sexe**  
**32 - Rothesay**

Voters Struck Off as Having Voted / Électeurs rayés comme ayant voté			
Age / Âge	Female / Femme	Male / Homme	Total
N/A / SD*	---	---	60
18-24	109	117	226
25-34	127	108	235
35-44	265	205	470
45-54	464	403	867
55-64	517	482	999
65-84	641	644	1,285
85+	62	49	111
<b>Total</b>	<b>2,185</b>	<b>2,008</b>	<b>4,253</b>

Number of Electors / Nombre d'électeurs			
Age / Âge	Female / Femme	Male / Homme	Total
N/A / SD*	66	58	124
18-24	321	370	691
25-34	582	542	1,124
35-44	859	718	1,577
45-54	1,110	970	2,080
55-64	923	871	1,794
65-84	942	895	1,837
85+	123	78	201
<b>Total</b>	<b>4,926</b>	<b>4,502</b>	<b>9,428</b>

Participation	
% voted / % ayant voté	
N/A / SD*	
	32.7%
	20.9%
	29.8%
	41.7%
	55.7%
	70.0%
	55.2%
<b>Total</b>	<b>45.1%</b>

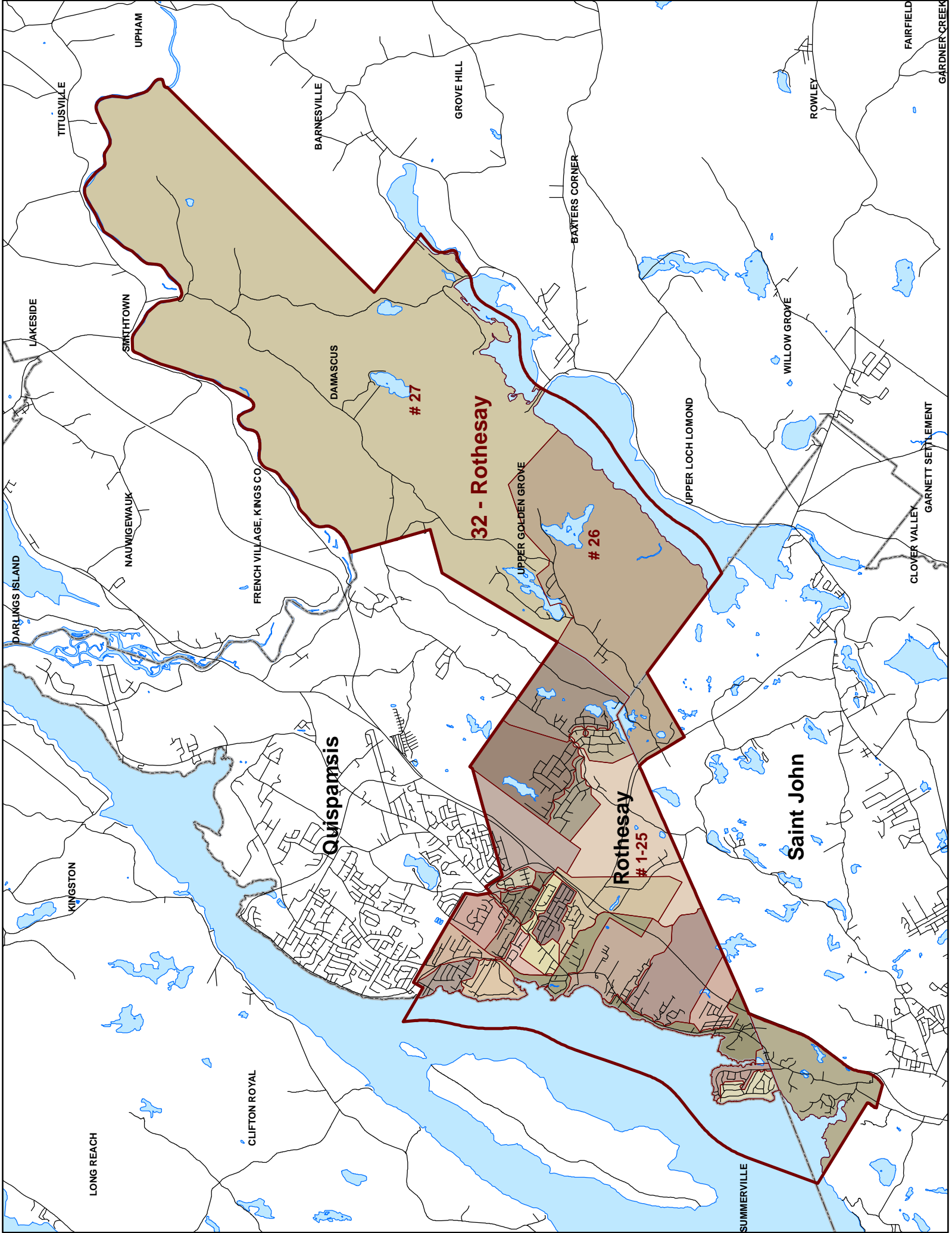
\* Insufficient information at the time of compilation to assign correct age/gender information. Nevertheless, all voters met the qualifications to vote when added to the list at the polling station. / Information insuffisante au moment de la compilation pour correctement attribuer l'âge ou le sexe. Néanmoins, tous les électeurs se conformaient aux qualités requises pour voter lorsqu'ils se sont fait ajouter à la liste au bureau de scrutin.

**VOIING STATISTICS**  
**STATISTIQUES DU RECENSEMENT DES VOTES**

Electoral District / Circonscription électorale	Overview of Polling Divisions / Suivi des sections de vote		VOTES Advance Polls / Par anticipation		VOTES On Polling Day / Le jour du scrutin		VOTES By Special Ballot / Par bulletin de vote spécial		TOTAL VOTES CAST / TOTAL DES VOTES EXPRIMÉES				
	A	B	C	D	E	F	G	H	I	J	K	L	M
	Total Number of Polling Divisions / Nombre total de sections de vote	Registered electors / Électeurs inscrits	Average number of registered electors per polling division / Nombre moyen d'électeurs inscrits par section de vote	Registered electors who voted at advance polls / Électeurs inscrits qui ont voté par anticipation	% of votes cast at advance polls in relation to total votes cast / P.c. du vote par anticipation par rapport au total des votes exprimés	Registered electors who voted on polling day (not including special ballots) / Électeurs inscrits qui ont voté le jour du scrutin (sans compter les bulletins de vote spéciaux)	% of votes cast on polling day in relation to total votes cast / P.c. du vote le jour du scrutin par rapport au total des votes exprimés	Registered electors who voted by special ballot / Électeurs inscrits qui ont voté par bulletin de vote spécial	% of votes cast by special ballot in relation to total votes cast / P.c. du vote par bulletin de vote spécial par rapport au total des votes exprimés	Valid Ballots / Bulletins de vote valides	Rejected Ballots / Bulletins de vote rejetés	Total Number of Votes Cast / Nombre total des votes exprimés	PARTICIPATION: Total votes cast (advance, polling day and special ballots) as a percentage of registered electors / as a pourcentage des électeurs inscrits (par anticipation, jour du scrutin et bulletins de vote spéciaux)
Rothesay	27	9,428	349	845	19.87%	3,144	73.92%	264	6.21%	4,242	11	4,253	45.11%

A	Regular polling divisions (from Recapitulation Sheet) (Does not include advance polls, or special ballots.) / Sections de vote du scrutin ordinaire (de la feuille récapitulative) (N'inclut pas les scrutins par anticipation ou les bulletins de vote spéciaux.)
B	Net Total column from Recapitulation Sheet. (Net Total = Official List + Added at the Polls) / Colonne du total net de la feuille récapitulative (Total net = liste officielle + ajoutés lors du scrutin)
C	Column B + Column A / Colonne B + colonne A
D	Total votes cast for all advance polls (from Recapitulation Sheet) / Total des votes exprimés de tous les scrutins par anticipation (de la feuille récapitulative)
E	Column D ÷ Column L / Colonne D ÷ colonne L
F	Column L - Column D - Column H / Colonne L - colonne D - colonne H
G	Column F + Column L / Colonne F + colonne L
H	Total special ballot votes cast (from Recapitulation Sheet) / Total des votes exprimés par bulletin de vote spécial (de la feuille récapitulative)
I	Column H + Column L / Colonne H + colonne L
J	Total votes for all candidates (from Recapitulation Sheet) / Total des votes obtenus par tous les candidats (de la feuille récapitulative)
K	Total rejected ballots (from Recapitulation Sheet) / Total des bulletins de vote rejetés (de la feuille récapitulative)
L	Column J + Column K / Colonne J + colonne K
M	Column L + Column B / Colonne L + colonne B





LONG REACH

CLIFTON ROYAL

KINGSTON

Quispamsis

Saint John

SUMMERVILLE

Rotheras  
# 1-25

32 - Rotheras

# 26

# 27

DARLINGS ISLAND

LAKESIDE

TITUSVILLE

NAUWIGEWAK

SMITHTOWN

FRENCH VILLAGE, KINGS CO.

DAMASCUS

GROVE HILL

BARNESVILLE

BAXTERS CORNER

UPPER LOCH LOMOND

UPPER GOLDEN GROVE

WILLOW GROVE

ROWLEY

CLOVER VALLEY

GARNETT SETTLEMENT

FAIRFIELD

GARDNER CREEK

UPHAM

